

# CLINITEST®

Rapid COVID-19 Antigen Self-Test

## PIKAOHJE

### TÄRKEÄÄ

- Tätä testiä voidaan käyttää kymmenen päivän sisällä COVID-19-oireiden ilmaantumisesta.
- Tämä testi on hyväksytty vähintään 12-vuotiaiden käyttäjien käytettäväksi kotona. Aikuisen tulee valvoa alle 12-vuotiaiden tai yli 70-vuotiaiden henkilöiden näytteidenottoa tai ottaa näyte näiltä henkilöiltä itse.
- Testin valmistelu kestää noin 5 minuuttia, ja testitulokset voi lukea 15 minuutin kuluessa.
- Tarkkojen tulosten saamiseksi on tärkeää noudattaa näitä ohjeita tarkasti.
- Testikasetti ja puskuriliuoksen on oltava huoneenlämpöinen (15–30°C) ennen testin aloittamista.
- Pese tai desinfioi kätesi ennen testin tekemistä ja sen jälkeen.
- Suorita vaadittavat turvallisuustoimet (esim. kasvomaskin ja käsineiden käyttö), kun testaat muita.

Jos sinulla on kysyttävää testistä tai testitulosten lukemisesta, soita asiakastukeen.  
Internet: [www.clinitest.siemens-healthineers.com](http://www.clinitest.siemens-healthineers.com)

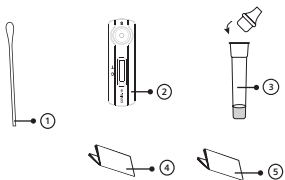
### ALOITTAMINEN

Pakkauksen sisältö

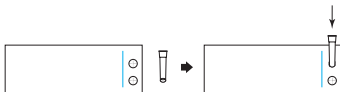
- Sterilit näytepuikot (5)
- Testikasetti (5)
- Eristysputket, joissa on puskuriliuosta ja tulpat (5)
- Käyttöohje (1)
- Pikaohje (1)

### TARVITTAVAT MATERIAALIT, JOTKA EIVÄT SISÄLLY PAKKAUKSEEN

Kello, ajastin tai muu ajanottoalaite ja muovipussi jätteille.



## TESTAUSMENETTELY



**Vaihe 1.**  
Aseta putki työskentelyalueelle. Poista kansi putken päältä.



**Vaihe 4.**  
Pyöritä näytepuikkoa vähintään 5 kertaa sieraimesta sisäseinämää vasten. Varmista, että näytepuikko ja sieraimen sisäseinämä koskettavat toisiaan kunnolla.

**Vaihe 5.**  
Poista näytepuikko vasemmasta sieraimesta ja aseta se oikeaan sieraimesi. Toista vaiheet 3 ja 4.



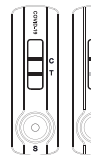
**Vaihe 10.**  
Poista puikko ja hävitä se muovipussissa.



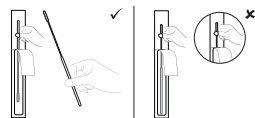
**Vaihe 11.**  
Aseta pakkauksen kuuluva tulppa putkeen ja varmista, että se on tiukasti paikoillaan.

**Vaihe 15.**  
Tarkista tulokset. Tuloksia on kolmea eri tyyppiä.

### Positiivinen testitulos



Jos testikasetti näyttää samalta kuin kumpi tahansa vasemmalla olevista positiivisen tulosikkunan kuvista, sinulla on tällä hetkellä COVID-19-tartunta. Ota yhteyttä lääkäriin tai paikalliseen terveydenhuoltoon ja noudata paikallisia ohjeita henkilökohtaisesta karanteenista. Uusia testejä ja PCR testaustavoilla, kuten PCR menetelmällä, voidaan tarvita.



**Vaihe 2.**  
Ava näytepuikokpakkaus pakkauksen merkitystä kohdasta. Vedä näytepuikko pakkauksesta tarttumalla sen muovipäähän. Älä koske puikon imukyiseen päähän.



**Vaihe 6.**  
Poista näytepuikko sieraimestasi ja aseta se työskentelyalueella olevaan valmisteluun putkeen.



**Vaihe 7.**  
Sekoita putken sisältö hyvin kiertämällä puikkoa vähintään 6 kierrosta ja painamalla sen päätä samalla putken pohjaa ja seinämiä vasten.

**Purista tästä 4 pisaraa liuosta**



**Vaihe 12.**  
Poista testikasetti pussista ja aseta se puhtaalle ja tasaiselle pinnalle.



**Vaihe 13.**  
Lisää eristysputkesta 4 tippaa liuosta testikasetti näytekuoppaan puristamalla putkea varovasti.



**Vaihe 3.**  
Aseta puikon imukyinen pää vasempaan sieraimesi. Varmista, että koko puikon kärki on sieraimessa (2–4 cm:n syvyydessä). Älä tyynnä näytepuikkoa pidemmälle, kun tunnet vastusta.



**Vaihe 8.**  
Aloita ajanotto. Jätä puikko putkeen 1 minuutin ajaksi.

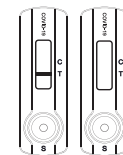


**Vaihe 9.**  
Purista putkea ulkopuolelta useita kertoja. Yritä luottaa puikosta mahdollisimman paljon liuosta.



**Vaihe 14.**  
Aloita ajanotto ja lue tulokset 15 minuutin kuluessa. Tulokset on tärkeää lukea 15 minuutin kuluessa.

### Hylätty testitulos



Jos testituloksesi näyttää erilaiselta kuin kuvissa, eli mitään viivoja ei näy, tai vain kohdassa T on viiva, tulos on hylätty. Tämä voi olla seurausta testin suoristavasta, ja testi pitää ottaa. Jos tulos on edelleen hylätty, ota yhteyttä lääkäriisi tai paikalliseen koronatestaukseen.



### SYMBOLIUETTELO

|  |                                       |  |                          |  |           |                          |     |                |
|--|---------------------------------------|--|--------------------------|--|-----------|--------------------------|-----|----------------|
|  | Katso käyttöohjeet                    |  | Testiä pakkauksen kohden |  | EC/REP    | Vaihtuutettu edustaja    |     |                |
|  | Vain in vitro -diagnostiseen käyttöön |  | Välineiden käyttöohjeitä |  |           | Ei saa käyttää uudelleen |     |                |
|  | Säilytettävä 2–30°C:n lämpötilassa    |  | LOT                      |  | Eränumero |                          | REF | Luettelonumero |
|  |                                       |  |                          |  |           |                          |     | Välimatka      |

Healgen Scientific Limited Liability Company  
Osoite: 3818 Fuqua Street, Houston, TX 77047, Yhdysvallat.  
Puh: +1 713-733-8088 Faksi: +1 713-733-8848  
Verkkosivu: [www.healgen.com](http://www.healgen.com)

**EC/REP** Shanghai International Holding Corp. GmbH (Eurooppa)  
Osoite: Eiffestrasse 80, 20537 Hamburg, Saksa



**REF** GCCOV-502a-H5  
(11556492)

Version päiväys: 2021-05-20  
B22216-01  
Versio A

**ΓΡΗΓΟΡΟΣ ΟΔΗΓΟΣ ΑΝΑΦΟΡΑΣ**

**ΣΗΜΑΝΤΙΚΟ**

- Αυτή η εξέταση μπορεί να χρησιμοποιείται εντός των δέκα πρώτων ημερών από την εμφάνιση συμπτωμάτων για COVID-19.
- Αυτή η εξέταση είναι εγκεκριμένη για κατ' οίκον χρήση από άτομα ηλικίας 12 ετών και άνω. Τα δείγματα ρινικού επιχρίματος από άτομα ηλικίας κάτω των 12 ετών ή άνω των 70 ετών θα πρέπει να συλλέγονται από ενήλικους ή υπό την επίβλεψη ενήλικων.
- Για την προετοιμασία της εξέτασης θα χρειαστούν περίπου 5 λεπτά και τα αποτελέσματα της εξέτασης πρέπει να διαβάζονται στα 15 λεπτά.
- Είναι σημαντικό να ακολουθήσετε προσεκτικά τις οδηγίες ώστε να επιτύχετε το σωστό αποτέλεσμα.
- Η συσκευή εξέτασης και το ρυθμιστικό διάλυμα πρέπει να βρίσκονται σε θερμοκρασία δωματίου (15–30°C) πριν από την έναρξη της εξέτασης.
- Πλένετε ή απολυμαίνετε τα χέρια σας πριν και μετά την εξέταση.
- Κατά την εξέταση άλλων ατόμων, λαμβάνετε τα απαιτούμενα μέτρα ασφαλείας (π.χ. μάσκα προσώπου, γάντια).

Για απορίες σχετικά με τη χρήση της εξέτασης ή την ανάγνωση των αποτελεσμάτων, καλέστε την εξυπηρέτηση πελατών. Internet: www.clinitest.siemens-healthineers.com

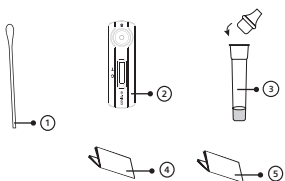
**ΠΡΩΤΑ ΒΗΜΑΤΑ**

Περιεχόμενο κιτ

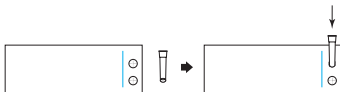
1. Αποστειρωμένο ατυλέο (5)
2. Συσκευές εξέτασης (5)
3. Σωληνάρια εξαγωγής με ρυθμιστικό διάλυμα και ρύχξη (5)
4. Εγγραφο οδηγιών χρήσης (1)
5. Γρήγορος οδηγός αναφοράς (1)

**ΣΤΟΙΧΕΙΑ ΠΟΥ ΑΠΑΙΤΟΥΝΤΑΙ ΑΛΛΑ ΔΕΝ ΠΑΡΕΧΟΝΤΑΙ**

Ρολόι, χρονοδιακόπτης ή χρονομέτρο και πλαστική ασκούλα για τα απορρίμματα.



**ΔΙΑΔΙΚΑΣΙΑ ΕΞΕΤΑΣΗΣ**



**Βήμα 1.** Εισαγάγετε το σωληνάριο στον σταθμό εργασίας. Αφαιρέστε το καπάκι από το επάνω μέρος του σωληναρίου.



**Βήμα 4.** Περιτρίψτε τον ατυλέο τουλάχιστον 5 φορές ακουμπώντας τον στο εσωτερικό του ρουθουνιού σας. Διασφαλίστε ότι ο ατυλέος εφάπτεται καλά στο εσωτερικό του ρουθουνιού σας.



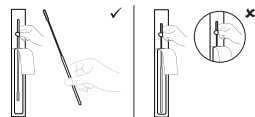
**Βήμα 10.** Αφαιρέστε τον ατυλέο και απορρίψτε τον μέσα σε μια πλαστική ασκούλα.

**Βήμα 15.** Διαβάστε τα αποτελέσματά σας (δείτε την ενότητα «Ερμηνεία των αποτελεσμάτων»)

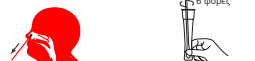
**Θετικό αποτέλεσμα εξέτασης**

Εάν η συσκευή εξέτασης μοιάζει με οποιοδήποτε από τα παρακάτω θετικά αποτελέσματα που εμφανίζονται παραπάνω, έχετε τρέχουσα λοίμωξη από COVID-19. Καλέστε τον ιατρό σας ή το τοπικό τμήμα υγείας και φροντίστε να τηρήσετε τις τοπικές κατευθυντήριες γραμμές αυτοαπομόνωσης. Ενδέχεται να απαιτείται επανεξέταση με άλλες μεθόδους εξέτασης, όπως τεστ PCR.

|  |   |  |                  |  |                               |
|--|---|--|------------------|--|-------------------------------|
|  | Συμβουλευτείτε τις οδηγίες χρήσης                                     |  | Εξέταση ανά κιτ  |  | Εξουσιοδοτημένος αντιπρόσωπος |
|  | Απολυμαίνετε για 10 λεπτά διαδοχικά για την υγιεινή διαγνωστική χρήση |  | Χρήση έως        |  | Μην επαναχρησιμοποιείτε       |
|  | Φύλαξη μεταξύ 2–30°C  |  | Αριθμός παρτίδας |  | Αρ. καταλόγου                 |
|  |   |  |                  |  | Κατασκευαστής                 |



**Βήμα 2.** Ανοίξτε τη συσκευασία του ατυλέου στο σημείο που υποδεικνύεται. Τραβήξτε έξω τον ατυλέο, πάντοτε καλά το πλαστικό άκρο. Μην αγγίζετε το απορροφητικό άκρο του ατυλέου.



**Βήμα 6.** Αφαιρέστε τον ατυλέο από το ρουθούνι σας και εισαγάγετέ τον μέσα στο προετοιμασμένο σωληνάριο στον σταθμό εργασίας.



**Βήμα 12.** Αφαιρέστε τη συσκευή εξέτασης από τη θήκη και αποθέστε την πάνω σε μια επίπεδη, καθαρή επιφάνεια.



**Βήμα 7.** Αναμίξτε καλά, περιστρέφοντας τον ατυλέο τουλάχιστον 6 φορές ενώ πιέζετε την κεφαλή του ατυλέου στον πυθμένα και στα πλαϊνά τοιχώματα του σωληναρίου.

Πιέστε εδώ 4 σταγονές διαλύματος



**Βήμα 13.** Προσθέστε 4 σταγονές του διαλύματος μέσα στην υποδοχή δείγματος της συσκευής εξέτασης, συμπιέζοντας απαλά το σωληνάριο.



**Βήμα 3.** Εισαγάγετε προσεκτικά το απορροφητικό άκρο του ατυλέου στο αριστερό ρουθούνι σας. Διασφαλίστε ότι βρισκείται μέσα στο ρουθούνι σας ολόκληρο το άκρο του ατυλέου (βάθος 2–4 cm). Μην εισαγάγετε τον ατυλέο πέρα από το σημείο όπου νιώθετε αντίσταση.



**Βήμα 5.** Αναμίξτε το σωληνάριο αρκετές φορές από έξω. Προσπαθήστε να διαλύσετε όσο το δυνατόν περισσότερο διάλυμα από τον ατυλέο.



**Βήμα 11.** Ξεκινήστε το χρονομέτρο και περιμένετε 15 λεπτά. Είναι σημαντικό να απορρίψετε τα απορρίμματα στα 15 λεπτά.

**Αρνητικό αποτέλεσμα εξέτασης**

Εάν η συσκευή εξέτασης μοιάζει με το παρακάτω αρνητικό αποτέλεσμα που εμφανίζεται παραπάνω, δεν ανιχνεύθηκε λοίμωξη COVID-19. Σε περίπτωση ύποπτου περιστατικού, επαναλάβετε την εξέταση μετά από 1–2 ημέρες, καθώς ο ιός δεν μπορεί να ανιχνευθεί με ακρίβεια σε όλες τις φάσεις μιας λοίμωξης. Παρά το αρνητικό αποτέλεσμα εξέτασης, πρέπει ούτως ή άλλως να συμμορφώνεστε με όλους τους ισχύοντες κανόνες σχετικά με την επαφή με άλλους και με τα μέτρα προστασίας.

**Άκυρο αποτέλεσμα εξέτασης**

Εάν το αποτέλεσμα της εξέτασης έχει διαφορετική εμφάνιση, δηλαδή δεν εμφανίζεται καμία γραμμή ή εμφανίζεται μόνο μία γραμμή στην ένδειξη T, το αποτέλεσμα είναι άκυρο. Αυτό ενδέχεται να έχει προκληθεί από τον τρόπο εκτέλεσης της εξέτασης και η εξέταση θα πρέπει να επαναληφθεί. Εάν τα άκυρα αποτελέσματα συνεχίζονται, επικοινωνήστε με τον ιατρό σας ή με ένα κέντρο εξέτασης COVID.



**ΕΥΡΕΤΗΡΙΟ ΣΥΜΒΟΛΩΝ**

|  |   |  |                  |  |                               |
|--|---|--|------------------|--|-------------------------------|
|  | Συμβουλευτείτε τις οδηγίες χρήσης                                     |  | Εξέταση ανά κιτ  |  | Εξουσιοδοτημένος αντιπρόσωπος |
|  | Απολυμαίνετε για 10 λεπτά διαδοχικά για την υγιεινή διαγνωστική χρήση |  | Χρήση έως        |  | Μην επαναχρησιμοποιείτε       |
|  | Φύλαξη μεταξύ 2–30°C  |  | Αριθμός παρτίδας |  | Αρ. καταλόγου                 |
|  |   |  |                  |  | Κατασκευαστής                 |

**Healgen Scientific Limited Liability Company**  
 Διεύθυνση: 3818 Fuqua Street, Houston, TX 77047, ΗΠΑ.  
 Τηλ.: +1 713-733-8088 Φαξ: +1 713-733-8848  
 Ιστοτόπος: www.healgen.com

**EC REP** Shanghai International Holding Corp. GmbH (Ευρώπη)  
 Διευθ.: Eiffestrasse 80, 20537 Hamburg, Γερμανία

**REF** GCCOV-502a-H5 (11556492)



Ημερομηνία αναθεώρησης: 20-05-2021  
 B22216-01  
 Rev. A

# CLINITEST®

Rapid COVID-19 Antigen Self-Test

## ZKRÁČENÝ NÁVOD

### DŮLEŽITÉ

- Tento test lze použít během prvních deseti dnů, kdy se objevují příznaky onemocnění COVID-19.
- Tento test je schválen pro domácí použití jednotlivými osobami ve věku od 12 let. Vzorky výtěru z nosu u osob mladších 12 let nebo starších 70 let by měla odebrávat dospělá osoba, nebo by se měl vzorek odebrat pod její dohledem.
- Nastavení testu bude trvat přibližně 5 minut, a výsledek testu je třeba odečíst za 15 minut.
- Abyste dosáhli správného výsledku, je důležité pečlivě dodržovat pokyny.
- Testovací zařízení a pufr musí mít před zahájením testu pokojovou teplotu (15–30°C).
- Před testem a po něm si umyjte nebo dezinfikujte ruce.
- Při testování jiných osob prosím dodržujte požadovaná bezpečnostní opatření (např. obličejovou masku, rukavice).

Pokud máte dotazy ohledně používání testu nebo odečtu výsledků, obraťte se na zákaznickou podporu.  
Internet : [www.clinitest.siemens-healthineers.com](http://www.clinitest.siemens-healthineers.com)

### ZAČÍNÁME

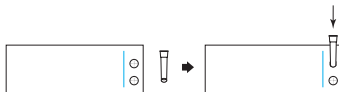
Obsah sady

1. Sterilních tamponů na stěry (5)
2. Testovacích zařízení (5)
3. Extrakčních zkumavek s pufrům a kapátka (5)
4. Návod k použití (1)
5. Zkrácený návod (1)

### POTŘEBNÉ MATERIÁLY, KTERÉ NEJSOU SOUČÁSTÍ DODÁVKY

Hodiny, časovač nebo stopky a plastový sáček na odpad

## TESTOVACÍ POSTUP



**Krok 1.** Otevřete zkumavku do pracovní stanice. Z horní části zkumavky sejměte uzávěr.



**Krok 4.** Otočte tampon nejméně 5krát proti vnitřku vaší nosní dírky. Zajistěte dobrý kontakt mezi tamponem a vnitřkem nosní dírky.

**Krok 5.** Vyjměte tampon a vložte jej do pravé nosní dírky. Zopakujte kroky 3 a 4.



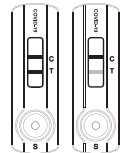
**Krok 10.** Vyjměte tampon a zlikvidujte jej v plastovém sáčku.



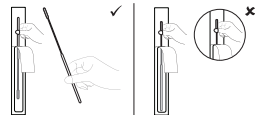
**Krok 11.** Zasuňte hrot dočasně v soupravě do zkumavky a ujistěte se, že těsně přiléhá.

**Krok 15.** Odečtěte své výsledky. Existují tři možné typy výsledků.

#### Positivní výsledek testu



Pokud testovací zařízení vypadá jako jedno z oken s pozitivním výsledkem, jak je znázorněno vlevo, máte probíhající infekci COVID-19. Zavoľte své lékaře nebo místní zdravotní oddělení a dodržujte místní pokyny pro izolaci. Může být požadováno opětovné testování jinými testovacími metodami, jako je test PCR.



**Krok 2.** Otevřete balení tamponů na vyznačeném místě. Uchopte tampon za plastový konec a vytáhněte. Nedotýkejte se špičky absorpčního tamponu.



**Krok 6.** Vyjměte tampon z nosní dírky a vložte jej do připravené zkumavky na pracovní stanici.



**Krok 7.** Dobře promíchejte tak, že tampon alespoň 6krát otočíte a přitom tlačíte hlavu tamponu na dno a boky zkumavky.



**Krok 12.** Vyjměte testovací zařízení z pouzdra a položte je na rovný čistý povrch.



**Krok 13.** Přidejte 4 kapky roztoku do jamky na vzorek v testovacím zařízení jemným stisknutím zkumavky.



**Krok 3.** Opatrně zasuněte absorpční špičku tamponu do levé nosní dírky. Zajistěte, aby celý hrot tamponu byl uvnitř nosní dírky (2–4 cm hluboko). Až ucítíte odpor, nevládejte tampon dále.



**Krok 8.** Spusťte časovač. Tampon ponechejte ve zkumavce po dobu 1 minuty.

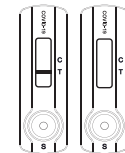


**Krok 9.** Několikrát stlačte zkumavku zvenčí. Pokuste se z tamponu uvolnit co nejvíce roztoku.



**Krok 14.** Spusťte časovač a za 15 minut si přečtěte výsledky. Je důležité odečíst výsledky za 15 minut.

#### Neplatný výsledek testu



Pokud váš výsledek testu vypadá jinak, což znamená, že na C není viditelná žádná linka, nebo pouze jedna linka v oblasti T, je výsledek neplatný. Může to být způsobeno provedením testu, a test by se měl opakovat. Pokud budou neplatné výsledky testu pokračovat, kontaktujte svého lékaře nebo testovací centrum COVID.



### REJSTRÁK SYMBOLŮ

|  |                                       |  |                     |  |                        |
|--|---------------------------------------|--|---------------------|--|------------------------|
|  | Pročtěte si návod k použití           |  | Počet testů na sadu |  | Autorizovaný zástupce  |
|  | Určeno pouze pro diagnostiku in vitro |  | Spotřebujejte do    |  | Nepoužívejte opakovaně |
|  | Skladujte při teplotách 2–30°C        |  | Číslo sady          |  | Katalogové číslo       |
|  |                                       |  |                     |  | Výrobce                |

Healgen Scientific Limited Liability Company  
Adresa : 3818 Fuqua Street, Houston, TX 77047, USA.  
Tel. : +1 713-733-8088 Fax : +1 713-733-8848  
Webové stránky : [www.healgen.com](http://www.healgen.com)

Shanghai International Holding Corp. GmbH (Evropa)  
Adresa : Eiffestrasse 80, 20537 Hamburg, Německo

GCCOV-502a-H5  
(11556492)



Datum revize : 2021-05-20  
B22216-01  
Rev. A

# CLINITEST®

Rapid COVID-19 Antigen Self-Test

## RÖVID REFERENCIA-ÚTMUTATÓ

### FONTOS

- A tesztet a COVID-19 tüneteinek megjelenésétől számított tíz napon belül kell elvégezni.
- A teszt 12 éves vagy annál idősebb személyek általi, otthoni használatra szolgál. Az orkenntmintákat 12 éven aluli vagy 70 éven felüli személyektől felnöktek vehetik le, vagy felnőtt felügyelete mellett kell gyűjteni.
- A teszt összeállítása körülbelül 5 percet vesz igénybe, az eredmény leolvasását pedig 15 percnél kell elvégezni.
- Fontos, hogy a helyes eredmény elérése érdekében pontosan kövesse az utasításokat.
- A vizsgálati eszköznek és a pufferdadatnak a teszt megkezdése előtt szoba-hőmérsékletűnek kell lennie (15–30°C).
- Kérjük, a teszt előtt és után mossa meg vagy fertőtlenítsen a kezét.
- Kérjük, hogy tartsa be az előírt biztonsági intézkedéseket, amikor más embereket teszteszt (pl. arcmaszk, kesztyű).

Ha kérdése van a teszt használatával vagy az eredmény leolvasásával kapcsolatban, kérjük, hívja fel az ügyfélszolgálatot. Internet: www.clinitest.siemens-healthineers.com

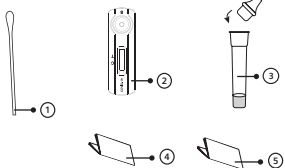
### ELSŐ LÉPÉSEK

A készlet tartalma

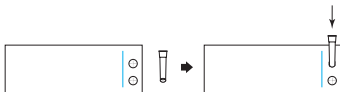
- Steril mintavévi tampont (5)
- Vizsgálati eszköz (5)
- Mintavételi cső pufferral és hegygél (5)
- Használati útmutató (1)
- Rövid referencia-útmutató (1)

### SZÜKSÉGES, DE NEM BIZTOSÍTOTT ESZKÖZÖK

Óra, időzítő vagy stopperóra és egy műanyag zsák a hulladéknak.



## A TESZT ELVÉGZÉSE



**1. lépés**  
Illessze a csövet a munkaállomába. Távolítsa el a cső tetején található fedelet.



**2. lépés**  
Távolítsa el a tampont a csomagolásból a jelölt helyen. A műanyag véget megfogva húzza ki a tampont a csomagolásból. Ne érintse meg az abszorbens tamponegyét.



**3. lépés**  
Ovatosan helyezze be az abszorbens hegyet a bal orrlyukba. Győződjön meg arról, hogy a teljes mintavévi tamponegy az orrlyukban van (2–4 cm mélyen). Ha ellenállást érez, ne tolja tovább a tampont.

**4. lépés**  
Forgassa meg a mintavévi tampont legalább ötször úgy, hogy közben a tampont hozzáér az orrlyuk belsejéhez. Győződjön meg arról, hogy a tampont és az orrlyuk belseje megfelelően érintkeznek egymással.

**5. lépés**  
Távolítsa el a mintavévi tampont, és helyezze be a jobb orrlyukba. Ismételje meg a 3. és a 4. lépést.

**6. lépés**  
Távolítsa el a tampont az orrlyukból, és helyezze be a mintavévi tampont a csőbe.

**7. lépés**  
Keverje alaposan össze úgy, hogy a mintavévi tampont legalább hatszor megforgassa, miközben a mintavévi fejét hozzáróztatja a cső aljához és oldalához.

**8. lépés**  
Indítsa el az időzítőt. Hagyja a tampont 1 perccig állni a csőben.

**9. lépés**  
Szorítsa össze a csövet kívülről néhányszor. Próbáljon meg annyit oldatot kiengedni a tamberől, amennyit csak lehetséges.

**10. lépés**  
Távolítsa el a tampont, és dobja a műanyag zsákba.

**11. lépés**  
Nyomja a készletben található hegyet a csőbe, és győződjön meg arról, hogy szorosan illeszkedik.

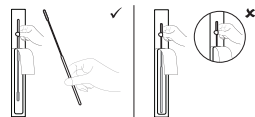
**12. lépés**  
Távolítsa el a vizsgálati eszközt a rekeszből, és helyezze egy vízszintes, tiszta felületre.

**13. lépés**  
Tegyen 4 csepp oldatot a vizsgálati eszköz mintatartó cellájába úgy, hogy finoman összenyomja a csövet.

**14. lépés**  
Indítsa el az időzítőt, és várjon 15 percet. Fontos, hogy 15 perc elteltével olvassa le az eredményt.

**15. lépés**  
Olvassa le az eredményt (lásd Az eredmények értelmezése részeml).

**16. lépés**  
Ha a vizsgálati eszköz úgy néz ki, mint a fent megjelenített pozitív eredmény ablakainak egyike, akkor aktív COVID-19-fertőzés van. Kérjük, hogy hívja fel az orvosát vagy a helyi egészségügyi intézményt, és tartsa be a távolléstartásra vonatkozó helyi szabályozást. Lehet, hogy szükséges lesz más vizsgálati módszerekkel, például PCR-teszttel újabb vizsgálatot végeztetnie.



**16. lépés**  
Távolítsa el a vizsgálati eszközt a rekeszből, és helyezze egy vízszintes, tiszta felületre.

**17. lépés**  
Tegyen 4 csepp oldatot a vizsgálati eszköz mintatartó cellájába úgy, hogy finoman összenyomja a csövet.

**18. lépés**  
Indítsa el az időzítőt, és várjon 15 percet. Fontos, hogy 15 perc elteltével olvassa le az eredményt.

**19. lépés**  
Olvassa le az eredményt (lásd Az eredmények értelmezése részeml).

**20. lépés**  
Ha a vizsgálati eszköz úgy néz ki, mint a fent látható negatív eredmény ablaka, akkor nem észlelhető a COVID-19-fertőzés. Gyanús esetben ismételje meg a tesztet 1–2 nappal később, mivel a vírust nem lehet a fertőzés összes fázisában pontosan meghatározni. Negatív teszt eredmény ellenére is be kell tartania a másokkal való érintkezés és a védőintézkedések vonatkozó szabályait.

**21. lépés**  
Ha a teszt eredmény eltérő, vagyis nem látható egyik csík sem, vagy csak a T csíkja látszik, akkor a teszt eredmény nem értékelhető. Ennek oka a teszt elvégzésében keresendő, ilyenkor a tesztet meg kell ismétlni. Ha továbbra sem kap értékelhető teszt eredményeket, lépjen kapcsolatba az orvosával vagy egy COVID-tesztelő központtal.

**22. lépés**  
Ha a teszt eredmény eltérő, vagyis nem látható egyik csík sem, vagy csak a T csíkja látszik, akkor a teszt eredmény nem értékelhető. Ennek oka a teszt elvégzésében keresendő, ilyenkor a tesztet meg kell ismétlni. Ha továbbra sem kap értékelhető teszt eredményeket, lépjen kapcsolatba az orvosával vagy egy COVID-tesztelő központtal.

**23. lépés**  
Ha a teszt eredmény eltérő, vagyis nem látható egyik csík sem, vagy csak a T csíkja látszik, akkor a teszt eredmény nem értékelhető. Ennek oka a teszt elvégzésében keresendő, ilyenkor a tesztet meg kell ismétlni. Ha továbbra sem kap értékelhető teszt eredményeket, lépjen kapcsolatba az orvosával vagy egy COVID-tesztelő központtal.

**24. lépés**  
Ha a teszt eredmény eltérő, vagyis nem látható egyik csík sem, vagy csak a T csíkja látszik, akkor a teszt eredmény nem értékelhető. Ennek oka a teszt elvégzésében keresendő, ilyenkor a tesztet meg kell ismétlni. Ha továbbra sem kap értékelhető teszt eredményeket, lépjen kapcsolatba az orvosával vagy egy COVID-tesztelő központtal.

**25. lépés**  
Ha a teszt eredmény eltérő, vagyis nem látható egyik csík sem, vagy csak a T csíkja látszik, akkor a teszt eredmény nem értékelhető. Ennek oka a teszt elvégzésében keresendő, ilyenkor a tesztet meg kell ismétlni. Ha továbbra sem kap értékelhető teszt eredményeket, lépjen kapcsolatba az orvosával vagy egy COVID-tesztelő központtal.

**26. lépés**  
Ha a teszt eredmény eltérő, vagyis nem látható egyik csík sem, vagy csak a T csíkja látszik, akkor a teszt eredmény nem értékelhető. Ennek oka a teszt elvégzésében keresendő, ilyenkor a tesztet meg kell ismétlni. Ha továbbra sem kap értékelhető teszt eredményeket, lépjen kapcsolatba az orvosával vagy egy COVID-tesztelő központtal.

**27. lépés**  
Ha a teszt eredmény eltérő, vagyis nem látható egyik csík sem, vagy csak a T csíkja látszik, akkor a teszt eredmény nem értékelhető. Ennek oka a teszt elvégzésében keresendő, ilyenkor a tesztet meg kell ismétlni. Ha továbbra sem kap értékelhető teszt eredményeket, lépjen kapcsolatba az orvosával vagy egy COVID-tesztelő központtal.

**28. lépés**  
Ha a teszt eredmény eltérő, vagyis nem látható egyik csík sem, vagy csak a T csíkja látszik, akkor a teszt eredmény nem értékelhető. Ennek oka a teszt elvégzésében keresendő, ilyenkor a tesztet meg kell ismétlni. Ha továbbra sem kap értékelhető teszt eredményeket, lépjen kapcsolatba az orvosával vagy egy COVID-tesztelő központtal.

**29. lépés**  
Ha a teszt eredmény eltérő, vagyis nem látható egyik csík sem, vagy csak a T csíkja látszik, akkor a teszt eredmény nem értékelhető. Ennek oka a teszt elvégzésében keresendő, ilyenkor a tesztet meg kell ismétlni. Ha továbbra sem kap értékelhető teszt eredményeket, lépjen kapcsolatba az orvosával vagy egy COVID-tesztelő központtal.

**30. lépés**  
Ha a teszt eredmény eltérő, vagyis nem látható egyik csík sem, vagy csak a T csíkja látszik, akkor a teszt eredmény nem értékelhető. Ennek oka a teszt elvégzésében keresendő, ilyenkor a tesztet meg kell ismétlni. Ha továbbra sem kap értékelhető teszt eredményeket, lépjen kapcsolatba az orvosával vagy egy COVID-tesztelő központtal.

**31. lépés**  
Ha a teszt eredmény eltérő, vagyis nem látható egyik csík sem, vagy csak a T csíkja látszik, akkor a teszt eredmény nem értékelhető. Ennek oka a teszt elvégzésében keresendő, ilyenkor a tesztet meg kell ismétlni. Ha továbbra sem kap értékelhető teszt eredményeket, lépjen kapcsolatba az orvosával vagy egy COVID-tesztelő központtal.

**32. lépés**  
Ha a teszt eredmény eltérő, vagyis nem látható egyik csík sem, vagy csak a T csíkja látszik, akkor a teszt eredmény nem értékelhető. Ennek oka a teszt elvégzésében keresendő, ilyenkor a tesztet meg kell ismétlni. Ha továbbra sem kap értékelhető teszt eredményeket, lépjen kapcsolatba az orvosával vagy egy COVID-tesztelő központtal.

**33. lépés**  
Ha a teszt eredmény eltérő, vagyis nem látható egyik csík sem, vagy csak a T csíkja látszik, akkor a teszt eredmény nem értékelhető. Ennek oka a teszt elvégzésében keresendő, ilyenkor a tesztet meg kell ismétlni. Ha továbbra sem kap értékelhető teszt eredményeket, lépjen kapcsolatba az orvosával vagy egy COVID-tesztelő központtal.



**1. lépés**  
Illessze a csövet a munkaállomába. Távolítsa el a cső tetején található fedelet.

**2. lépés**  
Távolítsa el a tampont a csomagolásból a jelölt helyen. A műanyag véget megfogva húzza ki a tampont a csomagolásból. Ne érintse meg az abszorbens tamponegyét.

**3. lépés**  
Ovatosan helyezze be az abszorbens hegyet a bal orrlyukba. Győződjön meg arról, hogy a teljes mintavévi tamponegy az orrlyukban van (2–4 cm mélyen). Ha ellenállást érez, ne tolja tovább a tampont.

**4. lépés**  
Forgassa meg a mintavévi tampont legalább ötször úgy, hogy közben a tampont hozzáér az orrlyuk belsejéhez. Győződjön meg arról, hogy a tampont és az orrlyuk belseje megfelelően érintkeznek egymással.

**5. lépés**  
Távolítsa el a mintavévi tampont, és helyezze be a jobb orrlyukba. Ismételje meg a 3. és a 4. lépést.

**6. lépés**  
Távolítsa el a tampont az orrlyukból, és helyezze be a mintavévi tampont a csőbe.

**7. lépés**  
Keverje alaposan össze úgy, hogy a mintavévi tampont legalább hatszor megforgassa, miközben a mintavévi fejét hozzáróztatja a cső aljához és oldalához.

**8. lépés**  
Indítsa el az időzítőt. Hagyja a tampont 1 perccig állni a csőben.

**9. lépés**  
Szorítsa össze a csövet kívülről néhányszor. Próbáljon meg annyit oldatot kiengedni a tamberől, amennyit csak lehetséges.

**10. lépés**  
Távolítsa el a vizsgálati eszközt a rekeszből, és helyezze egy vízszintes, tiszta felületre.

**11. lépés**  
Tegyen 4 csepp oldatot a vizsgálati eszköz mintatartó cellájába úgy, hogy finoman összenyomja a csövet.

**12. lépés**  
Indítsa el az időzítőt, és várjon 15 percet. Fontos, hogy 15 perc elteltével olvassa le az eredményt.

**13. lépés**  
Olvassa le az eredményt (lásd Az eredmények értelmezése részeml).

**14. lépés**  
Ha a vizsgálati eszköz úgy néz ki, mint a fent látható negatív eredmény ablaka, akkor nem észlelhető a COVID-19-fertőzés. Gyanús esetben ismételje meg a tesztet 1–2 nappal később, mivel a vírust nem lehet a fertőzés összes fázisában pontosan meghatározni. Negatív teszt eredmény ellenére is be kell tartania a másokkal való érintkezés és a védőintézkedések vonatkozó szabályait.

**15. lépés**  
Ha a teszt eredmény eltérő, vagyis nem látható egyik csík sem, vagy csak a T csíkja látszik, akkor a teszt eredmény nem értékelhető. Ennek oka a teszt elvégzésében keresendő, ilyenkor a tesztet meg kell ismétlni. Ha továbbra sem kap értékelhető teszt eredményeket, lépjen kapcsolatba az orvosával vagy egy COVID-tesztelő központtal.

**16. lépés**  
Ha a teszt eredmény eltérő, vagyis nem látható egyik csík sem, vagy csak a T csíkja látszik, akkor a teszt eredmény nem értékelhető. Ennek oka a teszt elvégzésében keresendő, ilyenkor a tesztet meg kell ismétlni. Ha továbbra sem kap értékelhető teszt eredményeket, lépjen kapcsolatba az orvosával vagy egy COVID-tesztelő központtal.

**17. lépés**  
Ha a teszt eredmény eltérő, vagyis nem látható egyik csík sem, vagy csak a T csíkja látszik, akkor a teszt eredmény nem értékelhető. Ennek oka a teszt elvégzésében keresendő, ilyenkor a tesztet meg kell ismétlni. Ha továbbra sem kap értékelhető teszt eredményeket, lépjen kapcsolatba az orvosával vagy egy COVID-tesztelő központtal.

**18. lépés**  
Ha a teszt eredmény eltérő, vagyis nem látható egyik csík sem, vagy csak a T csíkja látszik, akkor a teszt eredmény nem értékelhető. Ennek oka a teszt elvégzésében keresendő, ilyenkor a tesztet meg kell ismétlni. Ha továbbra sem kap értékelhető teszt eredményeket, lépjen kapcsolatba az orvosával vagy egy COVID-tesztelő központtal.

## JELMAGYARÁZAT

|  |  |  |                             |  |        |                     |
|--|--|--|-----------------------------|--|--------|---------------------|
|  | Lásd a használati útmutatót                  |  | Tesztnek száma képletenként |  | EC REP | Hivatalos képviselő |
|  | Kizárólag in vitro diagnosztikai használatra |  | Lejárat dátum               |  | REF    | Egyszer használatos |
|  | 2–30°C között tárolandó                      |  | Tételszám                   |  | REF    | Katalógusszám       |
|  |  |  | Tételszám                   |  | REF    | Gyártó              |



Healgen Scientific Limited Liability Company  
Cím: 3818 Fuqua Street, Houston, TX 77047, Amerikai Egyesült Államok.  
Tel.: +1 713-733-8088 Fax: +1 713-733-8848  
Weboldal: www.healgen.com

EC REP Shanghai International Holding Corp. GmbH (Európa)  
Cím: Eiffelstrasse 80, 20537 Hamburg, Németország



REF GCCOV-502a-HS  
(11556492)

Átdolgozás időpontja: 2021. 05. 20  
B22216-01  
Rev. A

# CLINITEST®

Rapid COVID-19 Antigen Self-Test

## KRATKE UPUTE ZA RAD

### VAŽNO

- Test je moguće upotrijebiti unutar prvih deset dana od pojave simptoma bolesti COVID-19.
- Test je odobren za kućnu uporabu za osobe od 12 godina ili starije. Uzorci brisa nosa osoba mlađih od 12 godina ili starijih od 70 godina trebaju se prikupljati pod nadzorom odraslih osoba.
- Postavljanje testa traje otprilike 5 minuta, a rezultate testiranja potrebno je očitati nakon točno 15 minuta.
- Važno je da točno slijedite upute kako biste dobili točan rezultat.
- Uređaj za testiranje i otopina pufera moraju biti na sobnoj temperaturi (15–30°C) prije početka testiranja.
- Operite ili dezinficirajte ruke prije i nakon izvođenja testiranja.
- Poduzmite potrebne sigurnosne mjere kada testirate druge osobe (npr. maska za lice, rukavice).

Ako imate pitanja o uporabi testa ili očitavanju rezultata, nazovite službu za korisnike.  
Internet: [www.clinitest.siemens-healthineers.com](http://www.clinitest.siemens-healthineers.com)

### PRIPREMA ZA POČETAK RADA

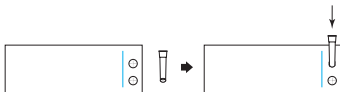
Sadržaj kompleta

1. Sterilnih vatenih štapića (5)
2. Pločica za testiranje (5)
3. Epruveta za ekstrakciju s puferom i nastavcima (5)
4. Upute za uporabu (1)
5. Kratke upute za rad (1)

### NEISPORUČENI POTREBNI PROIZVODI

Sat, mjerčac vremena ili štoperica i plastična vrećica za otpad.

## POSTUPAK TESTIRANJA

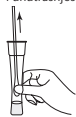


**1. korak**  
Umetnite epruvetu u radnu stanicu. Uklonite poklopac s vrsa epruvete.

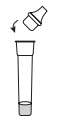


**4. korak**  
Vatenu štapić protirijajte barem 6 puta po unutrašnjosti nosnice. Osigurajte dobar kontakt između vatenog štapića i unutrašnjosti nosnice.

**5. korak**  
Uklonite vateni štapić i umetnite u desnu nosnicu. Ponovite korake 3. i 4.



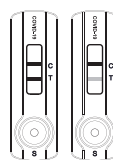
**10. korak**  
Uklonite vateni štapić i odložite ga u plastičnu vrećicu.



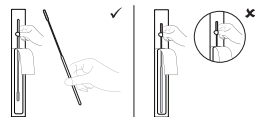
**11. korak**  
Gurnite nastavak isporučenu u kompletu u epruvetu i provjerite pristaje li dobro.

**15. korak**  
Očitajte rezultate (pogledajte odjeljak o tumačenju rezultata).

### Pozitivan rezultat testa



Ako pločica za testiranje izgledom odgovara jednom od prethodno prikazanih prozora s pozitivnim rezultatom, zaraza aktivnom zarazom bolešću COVID-19. Kontaktirajte svog liječnika ili lokalni zdravstveni zavod te se pridržavajte lokalnih smjernica za samoizolaciju. Možda će biti potrebno ponoviti testiranje drugim metodama testiranja kao što je PCR test.



**2. korak**  
Otvorite pakiranje vatenog štapića na označenom mjestu. Izvodite vateni štapić za plastični kraj. Nježno dodirivati upijajući vrh vatenog štapića.



**6. korak**  
Uklonite vateni štapić iz nosnice i umetnite ga u epruvetu na radnoj stanici.



**7. korak**  
Dobro promiješajte tako da vateni štapić promiješate barem 6 puta i pritisnete glavu vatenog štapića na dno i stranice epruvete.

### Ovdje istisnite 4 kapi otopine



**13. korak**  
U jačicu za uzorak pločice za testiranje dodajte 4 kapi otopine nježnim pritiscom na epruvetu.



**12. korak**  
Uklonite pločicu za testiranje iz vrećice i postavite ga na ravnu čistu površinu.



**3. korak**  
Pažljivo umetnite upijajući vrh vatenog štapića u lijevu nosnicu. Pazite da čitav vrh vatenog štapića bude u nosnici (2–4 cm duboko). Ne gurajte vateni štapić dublje nakon što osjetite otpor.



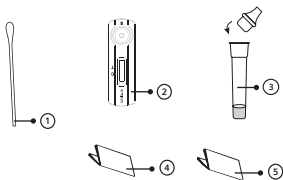
**8. korak**  
Pokrenite mjerčac vremena. Vateni štapić ostavite u epruveti 1 minutu.



**9. korak**  
Nekoliko puta stisnite epruvetu izvana. Pokušajte istisnuti što je više moguće otopine iz vatenog štapića.



**14. korak**  
Pokrenite mjerčac vremena i pričekajte 15 minuta. Važno je očitati rezultate nakon točno 15 minuta.



### KAZALO SIMBOLA

|  |  |  |                         |  |                             |
|--|--|--|-------------------------|--|-----------------------------|
|  | Pogledajte upute za uporabu            |  | Broj testova u kompletu |  | Ovlašteni zastupnik         |
|  | Samo za in vitro dijagnostičku uporabu |  | Rok valjanosti          |  | Samo za jednokratnu uporabu |
|  | Skladiti na temperaturi od 2 do 30°C   |  | Broj serije             |  | Kataloški br.               |
|  |  |  |                         |  | Proizvođač                  |

Healgen Scientific Limited Liability Company  
Adresa: 3818 Fuqua Street, Houston, TX 77047, USA.  
Telefon: +1 713-733-8088 Telefaks: +1 713-733-8848  
Internetska stranica: [www.healgen.com](http://www.healgen.com)

Shanghai International Holding Corp. GmbH (Europe)  
Adresa: Eiffelstrasse 80, 20537 Hamburg, Germany

GCCOV-502a-HS  
(1156492)

0123

Datum revizije: 20. 5. 2021.  
B22216-01  
Rev. A

# CLINITEST®

Rapid COVID-19 Antigen Self-Test

## HITRI REFERENČNI PRIROČNIK

### POMEMBNO

- Ta test je mogoče uporabiti v prvih desetih dneh, ko se pojavijo simptomi za COVID-19.
- Ta test je odobren za uporabo doma za osebe, stare 12 let ali več. Vzorce nosnih brisov pri osebah, mlajših od 12 let ali starejših od 70 let, morajo odvzeti odrasle osebe, ali pa morajo biti odvzeti pod njihovim nadzorom.
- Nastavitev testa bo trajala približno 5 minut, rezultate testa pa je treba odčitati po 15 minutah.
- Pomembno je, da natančno sledite navodilom, da prejmete pravi rezultat.
- Testna naprava in raztopina pufru morata biti pred začetkom testa na sobni temperaturi (15–30°C).
- Pred in po testu si umijte ali razkužite roke.
- Sprejmite potrebne varnostne ukrepe pri testiranju drugih ljudi (npr. maska za obraz, rokavice).

Če imate vprašanja o uporabi testa ali odčitavanju rezultatov, pokličite službo za pomoč strankam.

Internet: [www.clinitest.siemens-healthineers.com](http://www.clinitest.siemens-healthineers.com)

### ZAČETEK

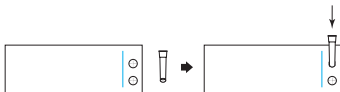
Vsebina kompleta

1. Sterilnih vatiranih palčk za jemanje brisa (5)
2. Testnih naprav (5)
3. Ekstrakcijskih epruvet s pufram in konicami (5)
4. Navodila za uporabo (1)
5. Hitri referenčni priročnik (1)

### PREDMETI, KI SO POTREBNI, VENDAR NIJO DOBAVLJENI

Ura, časovnik ali štoparica in plastična vrečka za odpadke.

## POSTOPEK TESTIRANJA

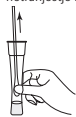


**1. korak**  
Vstavite epruveto v delovno postajo. Odstranite pokrov z vrha epruvete.



**4. korak**  
Vatirano palčko za jemanje brisa vsaj 5-krat povajajte po notranjosti nosnice. Poskrbite za dober stik med vatirano palčko za jemanje brisa in notranjostjo nosnice.

**5. korak**  
Odstranite vatirano palčko za jemanje brisa in jo vstavite v desno nosnico. Ponovite koraka 3 in 4.



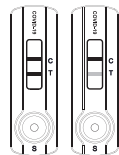
**10. korak**  
Odstranite vatirano palčko za jemanje brisa in jo zavrzite v plastično vrečko.



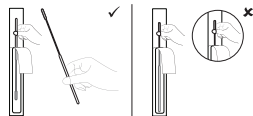
**11. korak**  
Konicico, priloženo v kompletu, potisnite v epruveto in se prepričajte, da se tesno prilega.

**15. korak**  
Odčitajte svoje rezultate (glejte razdelek Interpretacija rezultatov).

### Positiven rezultat testa



Če je testna naprava videti kot katero koli okno pozitivnih rezultatov, kot je prikazano zgoraj, ste okuženi s COVID-19. Pokličite svojega zdravnika ali lokalno zdravstveno službo in se prepričajte, da upoštevate lokalne smernice za samoizolacijo. Morda bo potrebno ponovno testiranje z drugimi testnimi metodami, kot je PCR test.



**2. korak**  
Odprite embalažo z vatirano palčko za jemanje brisa, kjer je navedeno. Izvlecite vatirano palčko za jemanje brisa tako, da primete plastični konec. Ne dotikajte se vpojne konice vatirane palčke za jemanje brisa.



**6. korak**  
Odstranite vatirano palčko za jemanje brisa iz nosnice in jo vstavite v epruveto na delovni postaji.



**7. korak**  
Dobro premešajte tako, da vatirano palčko za jemanje brisa povajate vsaj 6-krat, medtem pa pritisčajte glavo vatirane palčke za jemanje brisa ob dno in stranice epruvete.

**Stisnite sem 4 kapljice raztopine**



**12. korak**  
Odstranite testno napravo iz vrečke in jo položite na ravno čisto površino.



**13. korak**  
Z nežnim stiskanjem epruvete dodajte 4 kapljice raztopine v vdolbino za vzorce testne naprave.



**3. korak**  
Pazljivo vstavite vpojno konico vatirane palčke za jemanje brisa v levo nosnico. Prepričajte se, da je celotna konica vatirane palčke za jemanje brisa znotraj nosnice (2–4 cm globoko). Potem, ko začutite odpor, vatirane palčke za jemanje brisa ne vstavljajte naprej.



**8. korak**  
Zaženite časovnik. Vatirano palčko za jemanje brisa pustite v epruveti 1 minuto.



**14. korak**  
Zaženite časovnik in počakajte 15 minut. Pomembno je, da rezultate odčitate po 15 minutah.

SIEMENS  
Healthineers



### KAZALO SIMBOLOV

|  |  |  |                   |  |        |                         |
|--|--|--|-------------------|--|--------|-------------------------|
|  | Glejte navodila za uporabo             |  | Testov na komplet |  | EC REP | Pooblaščen predstavnik  |
|  | Samo za in vitro diagnostično uporabo. |  | Uporabiti do      |  |        | Ne uporabljajte ponovno |
|  | Shranjujte med 2–30°C                  |  | Številka serije   |  |        | Katalogna št.           |
|  |  |  |                   |  |        | Proizvajalec.           |

Healgen Scientific Limited Liability Company  
Naslov: 3818 Fuqua Street, Houston, TX 77047, USA.  
Tel.: +1 713-733-8088 Faks: +1 713-733-8848  
Spletna stran: [www.healgen.com](http://www.healgen.com)

EC REP Shanghai International Holding Corp. GmbH (Evropa)  
Nasl.: Eiffestrasse 80, 20537 Hamburg, Germany

REF GCCOV-502a-HS  
(11556492)

CE 0123

Datum revizije: 2021-05-20  
B22216-01  
Rev. A